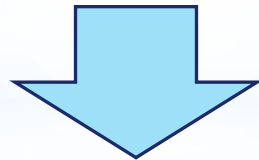


# 今日の内容

◇ 大和市がすること

◇ 市民がすること

(避難場所・避難所について)



外国人市民はどうすればいい？

# 会議で出た問題

Q. 通訳は来てくれる？

Q. 外国人専用の避難所は必要か？

Q. 避難所を移動してもいいの？

⇒大和市や住民はどうしてるの？

大和市は  
どうしてる？

# 近年の国内で発生した大地震

発生年月日	地震名	マグニチュード	震度	死者（人）
1995. 1.17	兵庫県南部地震 （阪神・淡路大震災）	7.3	7	6,434
2003. 5.26	三陸南地震	7.1	6弱	0
2003. 9.26	十勝沖地震	8.0	6弱	2
2004.10.23	新潟県中越地震	6.8	7	68
2005. 3.20	福岡県西方沖地震	7.0	6弱	1
2005. 8.16	宮城県南部地震	7.2	6弱	0
2007. 3.25	能登半島地震	6.9	6強	1
2007. 7.16	新潟県中越沖地震	6.8	6強	15
2008. 5.12	四川大地震（中国）	8.0	6弱	69,197
2008. 6.14	岩手・宮城内陸地震	7.2	6強	23
2011. 3.11	東日本大震災	9.0	7	15,858 (3,021)

※東日本大震災の死者、（行方不明者）の数は、平成24年5月18日現在（警察庁調べ）

# 大和市に想定される地震（今後30年以内）

	南関東地震	東海地震	神奈川県 東部地震	神縄・国府津 一松田断層帯 地震
マグニチュード	7.9クラス	8クラス	7クラス	7.5クラス
予想震度	6強	5強	6弱	6弱
死傷者 (人)	死： 40 傷： 2,120	死： 10未 満 傷： 170	死： 10未 満 傷： 260	死： 20 傷： 1,200
建物被害（棟）	全壊： 3,700 半壊： 9,500	全壊： 140 半壊： 2,110	全壊： 80 半壊： 1,210	全壊： 2,710 半壊： 8,340
特 徴	関東大震災の 再来	唯一事前予知 可能	南関東直下型 地震の1モデル	県内の活断層 の中では、発生 の確率が一番 高い
切迫度	低	高	高	低

# 今後、30年以内に発生する確率は？

東海地震 **88%**

関東東部地震 **70%**

神縄・国府津  
一松田断層 **16%**

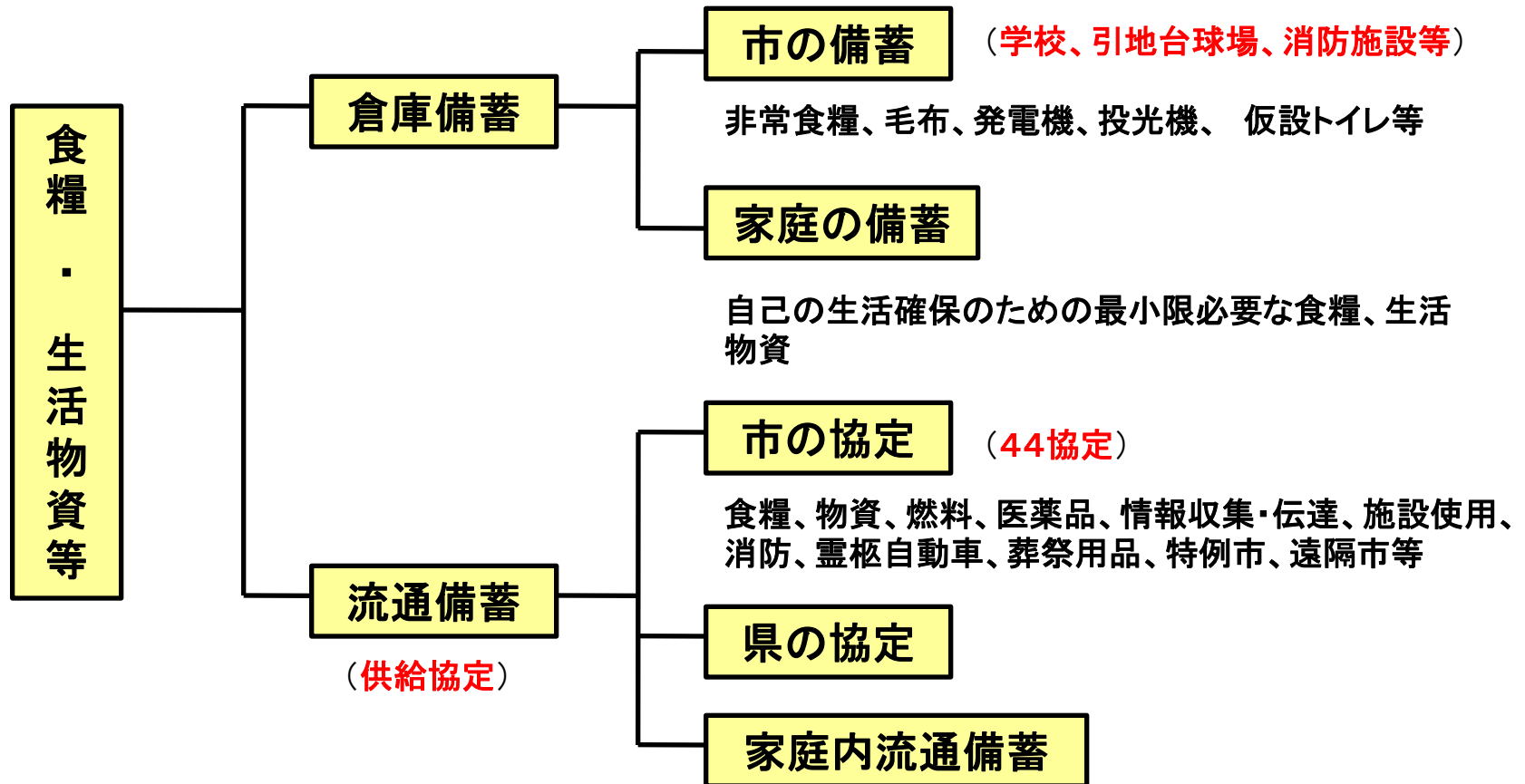


# 職員災害非常配備基準

区分	災害警戒本部	災害対策本部		
	警戒態勢	第1号配備 (準備) 25%	第2号配備 (警戒) 50%	第3号配備 (非常) 100%
地震災害	本市において震度4を観測したとき。		本市において震度5(強・弱)を観測したとき。	本市において震度6弱以上を観測したとき。
	東海地震に関連する調査情報が発表されるとき。		東海地震注意情報が発表されたとき。	東海地震予知情報が発表されたとき。
特殊災害	災害が発生したとき。	災害警戒本部の決定による。		

配備基準

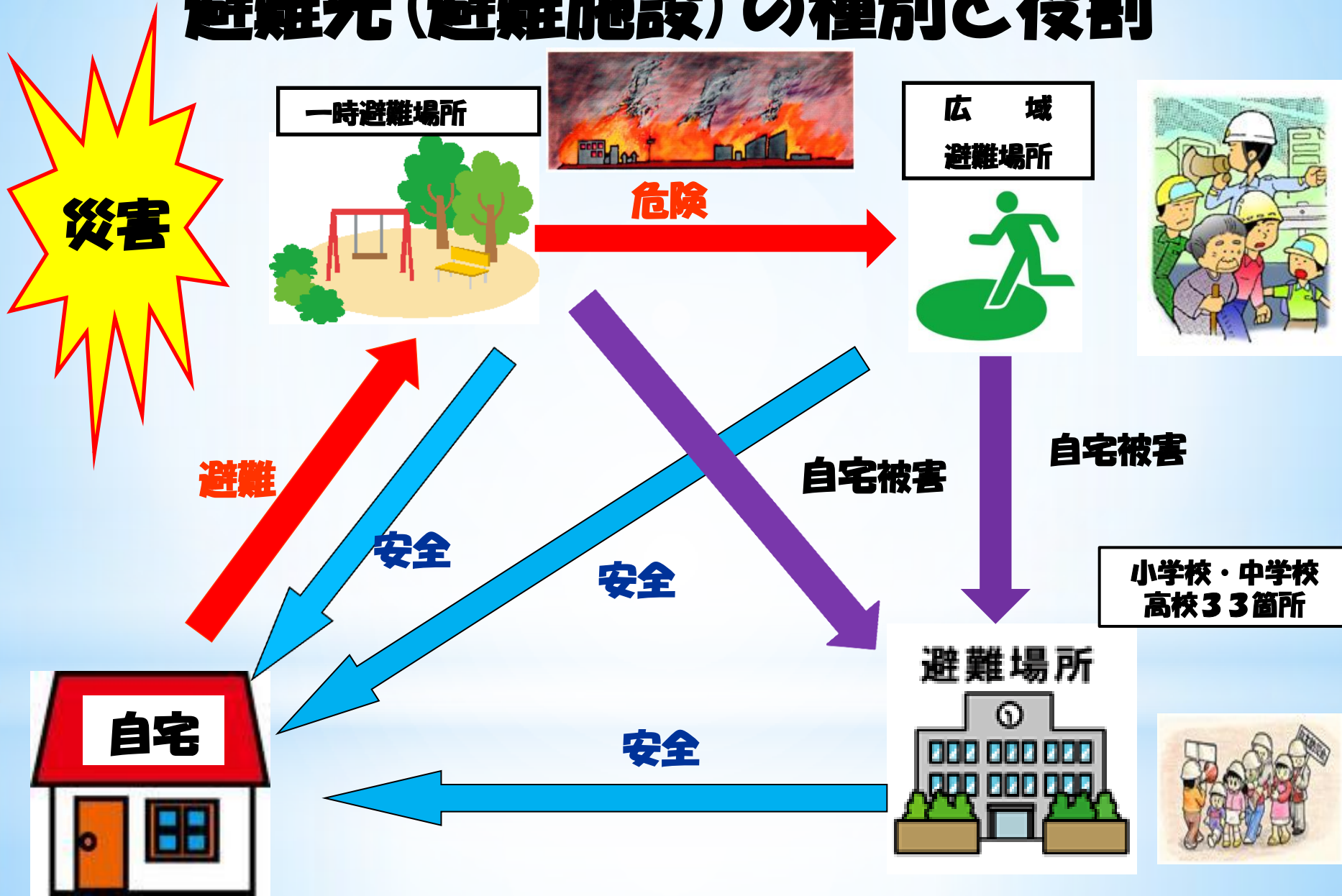
# 防災備蓄(災害協定)





大和市の人は  
どうしてる？

# 避難先（避難施設）の種別と役割



# 避難所ってなに！

- ◇ 食糧・救援物資の配給
- ◇ 寝る場所、生活場所
- ◇ 地域住民の安否確認等の情報の収集及び提供
- ◇ 簡単な医療・健康相談
- ◇ 助け合い・励まし合いの場

ひなんじょ

避難所では

さいしょ

最初に、

めいぼ

名簿を作ります

# 学校

## 避難者名簿

施設名

※この用紙は、世帯ごとに避難者状況等を確認・整理できるようにしています。

避難世帯番号	避難世帯代表者名	なまえ		おとこ <small>男</small> / こんな <small>女</small>	年齢	とし	職種・有資格等	くに	
1		避難所入所日時		避難所退所日時			特記事項	ことば	
	住所							電話(携帯)	
	氏名			男・女	年齢		職種・有資格等		
	続柄	避難所入所日時		避難所退所日時			特記事項		
	氏名			男・女	年齢		職種・有資格等		
	続柄	避難所入所日時		避難所退所日時			特記事項		
	氏名			男・女	年齢		職種・有資格等		
	続柄	避難所入所日時		避難所退所日時			特記事項		
	氏名			男・女	年齢		職種・有資格等		
	続柄	避難所入所日時		避難所退所日時			特記事項		
備考							情報の公開	公開・非公開	

# 問題への回答

Q. 避難所を移動してもいいの？

**A. 移動してもいいです。**

ただし、名簿により、食べ物などをくばっているなので、避難所の人に問い合わせてください。別の避難所にも入れるか確認します。



# 実際の避難所の写真(阪神・淡路大震災)



人数も多く、  
通路も確保で  
きていません。  
誰がどこにい  
るのかもわか  
りにくい状況  
です。

# 実際の避難所の写真(新潟県・中越地震)



阪神・淡路  
に比べると  
人数も少なく  
通路が確保  
されています。



# 実際の避難所の写真(東日本大震災)



中越に比べると人数も多く、通路も確保できていません。

# 避難所に必要なこと

- ◆ あくまでも一時的な生活の場  
⇒(早く避難生活を終わらせること)
- ◆ 秩序の維持(助け合い・自助・共助)
- ◆ 情報の共有化(デマが広がらない環境を)
- ◆ 役割分担(みんな同じ被害者)

みんなで乗り切る  
体制が必要！

避難所運営委員会  
が必要

# 指定避難所(避難所運営組織の例)

## 運営本部 (自主防災組織・市・学校等で構成)

**総務班** 避難所運営統括、事務局、管理等

**名簿班** 避難者名簿の作成、管理等

**食糧班** 食糧調達、配給、炊き出し等

**物資班** 物資調達、管理、配給等

**救護班** 負傷者救護、要援護者の移送、こころのケア等

**衛生班** ごみ、トイレ、清掃等衛生管理、水の確保等

**情報広報班** 安否等問い合わせ対応、郵便、情報収集・発信等

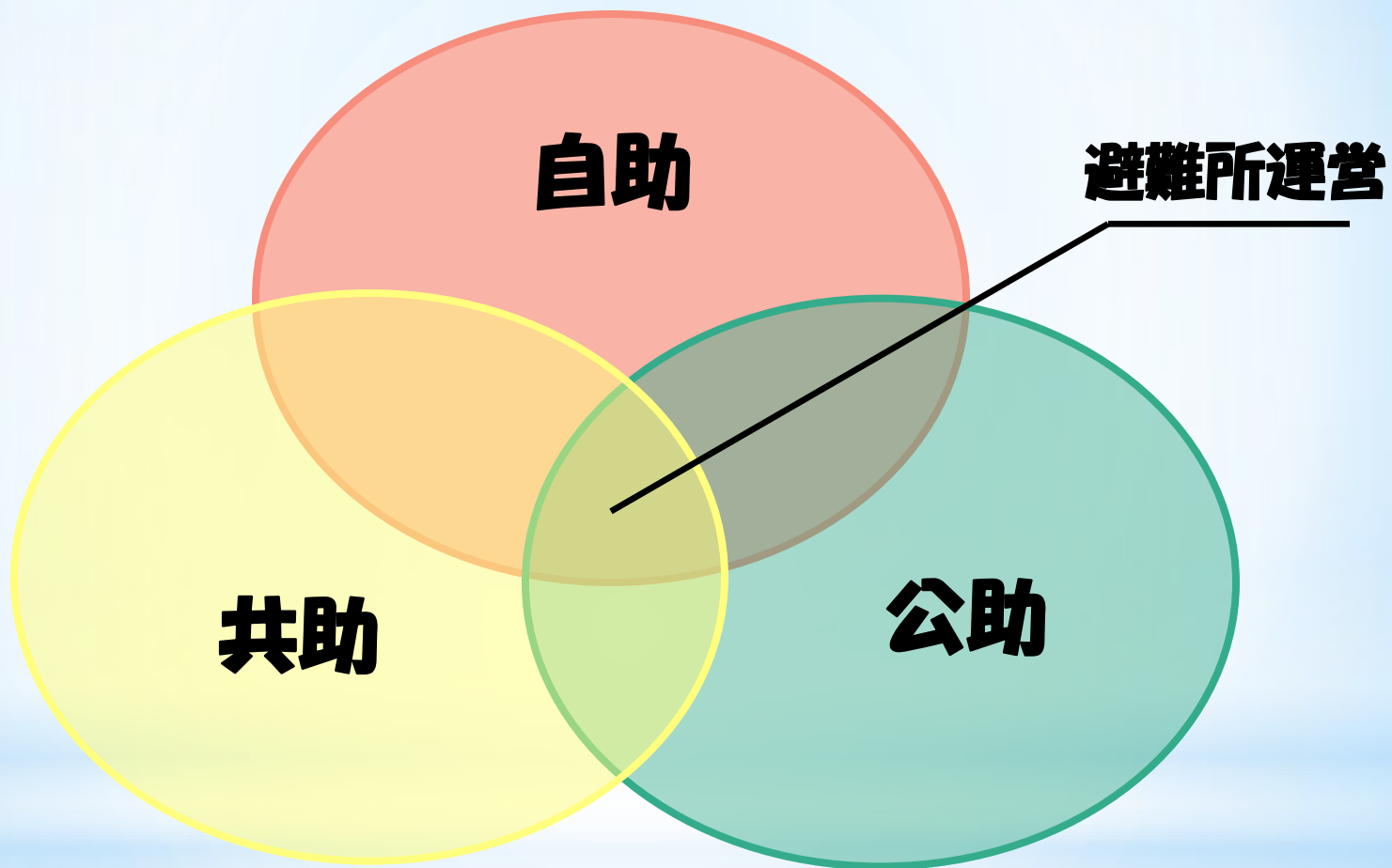
# 問題への回答

Q. 通訳は来てくれる？

**A. 来ます。**

**ですが、時間がかかること、手の届かないこともあります。まずは、お互いにコミュニケーションをとりましょう。**

# 避難所運営には連携が不可欠



# 問題への回答

**Q. 外国人専用の避難所は必要か？**

**A. 必要ないと思います。**

**今はまだ、外国人を受け入れる用意が十分ではないので、この意見もアリです。市としては外国人市民も含めて「共助」の力を強くしたいと考えています。**



★自助とは「市民一人一人が、被災者にならないように」することです。



★共助とは「自助があって初めて成立する」

★自助なきところに共助なし、共助なきところに公助なし、が「地域防災の基本」です。



**ご清聴ありがとうございました。**

**「大和市の防災情報は、FMやまと(77.7MHz)で」**  
**災害発生時には、市の災害対策本部から発せられる**  
**災害情報を、FMやまとで放送します。**

**大和市危機管理課**  
**sc\_kikik@city.yamato.lg.jp**